

# O POVEȘTE CU TÂLC DESPRE SENS

O mănușă nu are o însemnătate prea mare dacă e nepurtată. Poate fi din cea mai fină piele, cusută cu grijă, stil, laudată pentru croiala ei perfectă. Dar fără mâna după care a fost croită, rămâne un înveliș frumos și inert.

La fel este și cu ființa umană. Putem avea o viață ca la carte: statut, diplome, relații, succes. Putem fi în „forma perfectă”. Dar adevărata noastră putere nu constă în aparența noastră socială, ci în ceea ce ne animă existența.

Ființa umană a fost modelată *după chipul și asemănarea lui Dumnezeu* – a fost creată să fie „purtată” de Dumnezeu.

Nu este o idee abstractă. E o realitate care explică de ce, chiar și în aparent cele mai fericite momente după tiparul uman, mulți dintre noi simțim în suflet un gol, un dor, o nostalgie. Acel gol nu se umple nici cu bani, nici cu validare psihologică, nici chiar cu o relație mult visată.

Forma fără un fond profund. Mănușa fără o mână animatoare. Omul fără prezența vie a lui Dumnezeu în el.

Dumnezeu nu forțează intrarea. Nu ne evită, dar nici nu ne răpește libertatea. El așteaptă să fie invitat. Și, în clipa în care ne deschidem, în clipa în care îl chemăm sincer – nu cu frică, ci cu sete – El vine. Intră. Umple. Dă sens.

Când omul este locuit de Dumnezeu, totul se transformă. Ființa umană devine, în sfârșit, ea însăși. Cea adevărată.

Mănușa prinde viață abia când e purtată. Iar ființa umană, când se lasă purtată de Mâna care a creat-o, începe să trăiască nu doar cu sens, ci ca sens pentru ceilalți.

Nu e idealism spiritual. Este o chemare profundă către esența noastră.

Oricât de departe ne-am fi rătăcit, Mâna ne așteaptă. Cu blândețe. Cu răbdare.

Căci asta e menirea noastră: nu să fim perfecți, ci să fim plini. Plini de Lumină. Plini de Adevăr. Plini de Dumnezeu.



# CUPRINS



04

01

## EDITORIAL

O poveste cu tâlc  
despre sens

04

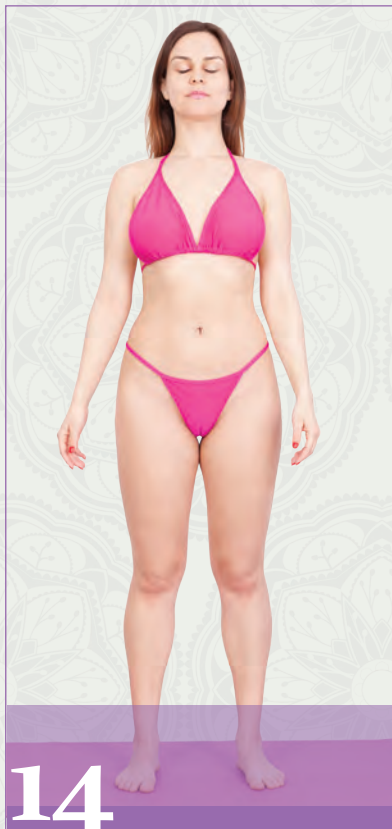
## SPIRITUALITATE

Povestea inițiativă  
*Aladdin și lampa fermecată*  
ne dezvăluie felurite aspecte  
tainice ce se află în legătură  
cu trezirea și dinamizarea  
centrului subtil de forță  
*manipura chakra* (2)

14

## UN GRAM EFICIENT DE PRACTICĂ BENEFICĂ

*VRIKSHASANA NAMASKAR* -  
Gestul profund benefic de  
recunoaștere și reverență  
ce este realizat în postura  
copacului



14

18

## ULTIMA FRONTIERĂ

Matematica ocultă a  
Înțelepciunii Dumnezeiești

26

## YOGA SFERA

Geometria conștiinței

28

## UN GRAM EFICIENT DE PRACTICĂ BENEFICĂ

Anumite serii de atitudini  
trupești deja clasice, ce sunt  
simple, binefăcătoare și  
eficiente. Acestea ne ajută  
să intrăm și să ne menținem  
într-o stare plenară și  
profundă de comuniune  
cu sferile gigantice  
subtile specifice de forță  
ale celor zece Mari Puteri  
Macrocosmice (IX)



28

40

## SPIRITUALITATE

Unele comentarii noi,  
revelatoare, la străvechiul  
text spiritual fundamental  
*Bhagavad Gita*, ce sunt  
deosebit de utile tuturor  
aspiranților la o rapidă  
transformare lăuntrică și  
desăvârșire, care au curajul  
să le pună neîncetat în  
practică (XVI)





40

66

**UN GRAM EFICIENT DE PRACTICĂ BENEFICĂ**

*Matangi mudra* - Gestul ocult de comuniune cu sfera subtilă specifică de forță a Marii Puteri Macrocosmice *Matangi*

70

**SPIRITUALITATE**

Recunoașterea, dejucarea și transcenderea definitivă a stratagemelor entităților demoniace ori satanice care urmăresc în fel și chip să ne devieze de pe calea spirituală autentică pe care ne aflăm (5)



70

82

**TRĂIEȘTE ÎNTOTDEAUNA CÂT MAI BINE, FIIND FERICIT ȘI SĂNĂTOS**

Viață, sănătate și înțelepciune într-o linguriță de miere

87

**AUTOCUNOAȘTERE**

Acțiunile benefice profunde, dumnezeiesc integrate, realizate conștient sunt o formă de spiritualitate vie

92

**YOGA SFERA**

Expoziția de artă *Înflorirea Dumnezeiască*



82

94

**UN GRAM EFICIENT DE PRACTICĂ BENEFICĂ**

*Aranyasana* - Postura zeiței pădurii (variantă)



97

**YOGA SFERA**

Secrete fundamentale pentru fericirea în cuplu: Secretul crucial al bucuriei



POVEȘTEA  
INIȚIATICĂAladdin  
și Lampa  
Fermeceată (2)

ne dezvăluie felurite aspecte tainice ce se află în legătură  
cu trezirea și dinamizarea centrului subtil de forță

## MANIPURA CHAKRA

📖 extras din conferințele  
profesorului de yoga Gregorian Bivolaru  
📷 foto Robert Leontescu

Expresia din această poveste „un bărbat adevărat“ face într-un mod voalat referire, în cazul bărbaților, la trezirea și dinamizarea stării de bărbat, *vira*. Acest basm indică faptul că Aladdin alege să realizeze un salt veritabil de la o predominanță a centrului subtil de forță *svadhsthana chakra* la o dinamizare rodnică a centrului subtil de forță *manipura chakra*. Faptul că Aladdin se decide în mod ferm să-și caute de lucru întocmai precum „un bărbat adevărat“ evidențiază apariția unei stări de maturitate lăuntrică în ființa sa.

Cu toate acestea, basmul consemnează că atât mama, cât și Aladdin se confruntă cu o mare stare de sărăcie. Deoarece cei doi (mama și fiul) nu mai au de nici unele, mama lui se hotărăște să vândă lampa. Lustruind-o, mama face să apară duhul cel formidabil, așa cum de altfel ceva asemănător s-a petrecut și în cazul inelului.

La scurt timp după aceea, duhul se ocupă de aducerea pe niște platouri din aur și din argint a unor bucate extraordinar de gustoase, ce erau multe și îndestulătoare. Acest episod bogat în semnificații oculte arată că, în realitate, toate ființele umane au în permanență la dispoziție centrul subtil de forță *manipura chakra*,

dar, datorită stării de ignoranță, ba chiar de prostie imensă în care se complac până la sfârșitul acestei vieți, astfel de ființe umane leneșe, ignorante, letargice, adormite, superficiale, „apoase“, nu sunt capabile să intuiască că la nivelul zonei abdominale fiecare dintre ele (atât bărbații, cât și femeile) dispun de o formidabilă comoară.

Lampa lui Aladdin sau, mai precis spus, centrul subtil de forță *manipura chakra* există și se află la dispoziția oricărei ființe umane, dar extrem de puține sunt ființele umane care aleg „să frece lampa“ sau, altfel spus, care aleg să-și pună într-o manieră optimă în funcțiune, pentru totdeauna, centrul subtil de forță *manipura chakra*. Acesta este tâlcul ascuns al frazei în care constatăm că Aladdin dă dovadă de o imensă prostie și nu este capabil să facă câtuși de puțin (nici el, și nici mama sa) o inteligență legătură referitoare la valoarea imensă, inestimabilă am putea spune, a lămpii magice de care dispun.

Faptul că mama se hotărăște să vândă într-o manieră imbecilă lampa cea magică evidențiază un tâlc ascuns pe care vă invităm să-l ghiciți. Cheia acestei stări de letargie, de prostie



# Matematica ocultă a Întelepciunii 'Dumnezeiești

📖 sinteză de Clionela Godeanu

## Matematica și **imaginația**

O prejudecată adânc înrădăcinată în cultura generală susține că matematica este un domeniu rece, rigid, impenetrabil pentru spiritul creativ. Însă la întrebarea: „Ce vezi când te gândești la un număr?”, deși pentru unii răspunsul este: „o cifră”, „un simbol”, pentru alții fiecare număr este o experiență senzorială – o formă, o culoare, o textură, uneori chiar o emoție. Numerele pot fi vizualizate, imaginate, chiar „simțite”, nu doar calculate.

Imaginația nu este exclusă din matematică.

Dimpotrivă, marile descoperiri matematice – de la Geometria lui Euclid până la Teoria relativității a lui Einstein – au început adesea cu o viziune, cu o întrebare pusă nu pe baza datelor, ci a unei intuiții aproape artistice.

Matematica, în esență, poate fi prezentată ca o poveste a ideilor. Fiecare problemă poate fi o enigmă de tip narativ, fiecare funcție – o hartă a unui teritoriu imaginar. De exemplu, o funcție poate fi imaginată ca o spirală care se învârtte la nesfârșit în jurul unui punct; numerele prime pot fi văzute ca insule izolate într-un ocean al numerelor naturale. Aceste



Darul dulce al naturii

# Viață, sănătate și înțelepciune într-o linguriță de miere



de Doris Oargă și Luxina Gherghina

Mierea de albine este un aliment familiar pentru majoritatea oamenilor, însă aceasta ascunde, printre altele, și unele proprietăți surprinzătoare. Considerată din cele mai vechi timpuri un dar prețios al naturii, mierea este folosită atât ca aliment, îndulcitor natural, dar și ca remediu valoros în menținerea

sănătății. Acest elixir natural este recunoscut pentru capacitatea sa extraordinară de a nu se altera în timp, dar și pentru efectele benefice asupra organismului. Este cel mai rapid și eficient energizant natural cunoscut, revitalizând trupul și contribuind la prelungirea stării de bine și a longevității.

Mierea este o substanță organică naturală, dulce și aromată, produsă de albine (*Apis mellifera*) din